



BORSOD-ABAÚJ-ZEMPLÉN MEGYEI
KORMÁNYHIVATAL

Ügyiratszám: BOH/01/2908-1/2016.
Ügyintéző: Berta Béla
Telefon: 46/503-428

Tárgy: Ajánlás **654400** kódszámú
vadászterület határára
Hiv. szám: -
Melléklet(ek): 2 db térkép

A J Á N L Á S

A Borsod-Abaúj-Zemplén Megyei Kormányhivatal hivatalból ajánlást tesz közzé hirdetményi úton a 654400 kódszámú vadászterület határára, a 2017.03.01-től- 2037.02.28-ig tartó üzemtervi ciklusra az alábbiak szerint:

A térképmellékleten jelölt vadászterület szöveges határleírása a következő:

Szinpetriben a Tornakápolnára tartó közút Jósva hídjától a Jósva-patak, egészen a Bódva-folyó torkolatáig. **A Jósva-patak torkolatától a Bódva-folyó folyásiránnyal lefelé a Szalonnai Bódva-hídig.** A hídtól a közút Perkupa irányában a vasútig. **Majd tovább a vasút vonalán Szendrő irányában a Szendrő 0110/1 helyrajzi számú kivett útig, innen a Szendrő 0110/1 helyrajzi számú úton,** majd a Szendrő 0140 helyrajzi számú kivett úton haladva a Szendrő 0128 helyrajzi számú útig. Innen a Szendrő 0128 helyrajzi számú út, majd a Szendrő 0126 helyrajzi számú földút a zártkertekig. **Innen a Szendrő 0188/1/a helyrajzi számú szántó és a Szendrő 3581, 3575, 3574, 3573, 3572, 3571, 3570 helyrajzi számok közös határa a Szendrő 40/b erdőrészletig (az erdő széléig).** Innen a Szendrő 40-es erdőtag északi határán nyugati irányban haladva, az Alsótelekes-Szendrő községhatárig. Innen a Szendrő 40-es, 48-as, 63-as erdőtagok és az Alsótelekes 6-os, 7-es erdőtagok közös határa az Alsótelekes-Szuhogy-Szendrő községhatárok találkozási pontjáig. Innen az Alsótelekes 7-es erdőtag és a Suhogy 2-es erdőtag közös határa az erdő széléig (Alsótelekes-Szuhogy községhatár. Innen a Suhogy 051/2 helyrajzi számú szántó, valamint a zártkertek határa és a Suhogy 051/1 helyrajzi számú erdő közös határa, majd a Suhogy 050 helyrajzi számú földút az Alsótelekest Szuhoggal összekötő közútig. Innen a közút Felsőtelekes érintésével Kánóig. Kánó belterületén a közút a Kánó 083 helyrajzi számú földúton keresztül a Kánó-Égerszög közigazgatási határig. Innen az Égerszög 022/a helyrajzi számú árkon keresztül a közútig. Tovább a közút Égerszög belterületén keresztül az Égerszög 036 helyrajzi számú földútig, majd a földúton az Égerszög 024/4/b helyrajzi számú kivett területen keresztül a 38-as határdombig. A 38-as határdombtól a Teresztenye10-erdőtag és Teresztenye belterületének határa a régi Csordaútig (Teresztenye 027/1). Innen a Teresztenye 027/1 helyrajzi számú földút, majd a Teresztenye 027/2 helyrajzi számú földút, majd a Teresztenye-Szőlősardó községhatár. Innen Teresztenye-Szőlősardó községhatár, a Teresztenye-Tornakápolna községhatár a Tornakápolna 039 helyrajzi számú útig, tovább a Tornakápolna 039 helyrajzi számú út Tornakápolnát Szinpetrivel összekötő közútig. A közúton a Szövetény-völgyig. Innen a Szövetény-völgyön (Tornakápolna 04, 014/1 hrsz.) a Tornakápolna-Szinpetri községhatárig. Innen a Szinpetri 13-as erdőtag határán (Tornakápolna-Szinpetri községhatár), majd a Tornakápolna 4-es erdőtag északi határvonalán (Tornakápolna-Szinpetri községhatár) a Tornakápolnát Szinpetrivel összekötő közútig. Innen a közút a Szinpetri malomnál lévő Bódva-hídig.

Megjegyzés: A határleírással körbehatárolt terület vadászterületnek nem minősülő földrészleteket is tartalmaz.

A vadászterület becsült mérete: 6712 ha

Az ajánlással érintett vadászterület a következő tájegységen belüli, lejáró üzemterví vadászterületekkel szomszédos:

- 651610
- 654520
- 654310
- 651810
- 651710

Az **1996. évi LV. törvény** (Vtv.) 11/A. § (4) alapján, a vadászati hatóság az ajánlást a hirdetőtábláján, és elektronikus tájékoztatásra szolgáló honlapján legalább harminc napra hirdetmény formájában közzéteszi. A vadászati hatóság kezdeményezi minden érintett település önkormányzatának hirdetőtábláján, illetve elektronikus tájékoztatásra szolgáló honlapján a hirdetmény formájában való közzétételt, amelyet az önkormányzat tájékoztató jelleggel legalább harminc napra közzétesz.

A Vtv 11/A. § (5) **bekezdése alapján az ajánlással érintett vadászterület földtulajdonosa az ajánlásra**

a) a vadászterület határaival kapcsolatos módosító javaslatot, illetve

b) új vadászterület kialakítását célzó javaslatot [az a) és b) pont a továbbiakban együtt: **módosító javaslat**]

nyújthat be a vadászati hatósághoz a hatályos vadgazdálkodási **üzemtervi ciklus utolsó vadászati évének május 15. napjáig**.

- A földtulajdonos a módosító javaslatot **egyedül**, vagy **más földtulajdonossal együtt** is benyújthatja.
- A módosító javaslatot a 8. §-ban és a 19. § (2) bekezdésében meghatározott feltételek figyelembevételével lehet benyújtani, azzal, hogy **legalább háromszáz hektár, egybefüggő, vadászterületnek minősülő területre** vonatkozhat, amely terület legfeljebb egyharmada más, nem a módosító javaslatot benyújtó földtulajdonos(ok) tulajdonában is lehet.
- Az e § előírásainak megfelelő módosító javaslat befogadásáról a vadászati hatóság 10 napon belül végzéssel dönt. A **vadászati hatóság** módosító javaslat befogadásáról szóló **döntésével szemben** jogorvoslati kérelemmel a vadászterület határát megállapító döntéssel szemben benyújtott **fellebbezéssel** lehet élni.
- Ha a vadászati hatóság ajánlásában szereplő vadászterület határára nem érkezik érvényes módosító javaslat, a vadászati hatóság a vadászterület határának megállapítására vonatkozó szabályok szerint hivatalból megállapítja a vadászterület határát.

79/2004. (V. 4.) FVM rendelet (Vhr.) 7. § (1) bekezdése alapján a Vtv. 11/A. § (5) bekezdésében meghatározott módosító javaslatot ahhoz a vadászati hatósághoz kell benyújtani, amelyik az ajánlást tette.

- Ha a módosító javaslatot benyújtó tulajdonos nem személyesen tesz jognyilatkozatot, képviseletéről a Polgári Törvénykönyv képviseleti jogra vonatkozó rendelkezéseinek megfelelő és a Vhr. 15. számú mellékletben meghatározott adattartalommal kiállított írásbeli meghatalmazás útján gondoskodhat.
- A meghatalmazás a 9. § (3) bekezdésében meghatározott, a tulajdonjog igazolására elfogadható dokumentumok valamelyikével együtt érvényes.
- Állami tulajdonú földterület esetén a vadászati joggal kapcsolatos eljárásokban meghatalmazásnak minősül a vagyonkezelési szerződésbe foglalt, vadászati joggal összefüggő képviseletre vonatkozó meghatalmazás, amely a meghatalmazott által bemutatott, a képviselettel érintett állami földterületek listájával együtt érvényes.
- A módosító javaslattal érintett ingatlan esetében, ha az ingatlannak több tulajdonosa van, érvényes jognyilatkozatot csak egy személy tehet. A tulajdonostársak képviseletükről tulajdoni hányaduk arányában számított szótöbbséggel határoznak.
- (6) Ha a földtulajdonos más földtulajdonossal együtt nyújt be módosító javaslatot a vadászati hatósághoz, a módosító javaslatban meg kell nevezni a módosító javaslat kapcsolattartóját (a továbbiakban: meghatalmazott kapcsolattartó).

A vadászati hatósághoz benyújtott módosító javaslatnak tartalmaznia kell:

- a) a módosító javaslatot benyújtó személy vagy a meghatalmazott kapcsolattartó teljes bizonyító erejű magánokiratba foglalt nyilatkozatát arra vonatkozóan, hogy a módosító javaslat **melyik ajánlásban szereplő –** kódszámokkal megjelölt – **vadászterületeket érinti;**
- b) a módosító **javaslattal érintett földterület határleírását;**
- c) a módosító javaslattal érintett földterület **legalább 1:25000 méretarányú** topográfiai térképi megjelenítését, feltüntetve az ajánlással érintett vadászterület **határvonalát;**
- d) a módosító javaslattal érintett földterületnek az ingatlanügyi hatóság által papíralapon vagy elektronikus adathordozón kiadott **helyrajzi számait és annak területi kiterjedését hektárban,** valamint a **földtulajdonosok nevét és tulajdoni hányadát;**
- e) a módosító javaslatot benyújtó személy vagy a meghatalmazott kapcsolattartó nyilatkozatát arról, hogy a tulajdonában, illetve a képviselt személyek tulajdonában lévő **földterület milyen százalékos arányban áll a módosító javaslattal érintett teljes földterülettel;**
- f) a módosító javaslatot benyújtó személy vagy a meghatalmazott **kapcsolattartó nevét és elérhetőségét.**

A módosító javaslat térképi megjelenítése és szöveges határleírása közötti eltérés esetén a szöveges határleírás tekintendő irányadónak.

Ha a vadászati hatóság ajánlásában szereplő vadászterület határára nem érkezik érvényes módosító javaslat, a vadászati hatóság a vadászterület határának megállapítására vonatkozó szabályok szerint hivatalból megállapítja a vadászterület határát.

A hirdetmény kifüggesztésének napja: 2016. év⁰³..... hó ³¹ nap

A hirdetmény levételének napja: 2016.⁰⁵..... hó ⁰⁷ nap

Az ajánlással szemben fellebbezésnek helye nincs.

Tájékoztatatom, az ajánlással érintett vadászterület földtulajdonosait, hogy az ajánlással kapcsolatos iratokba a **Borsod-Abaúj-Zemplén Megyei Kormányhivatal Földművelésügyi és Erdőgazdálkodási Főosztálynál** (3526 Miskolc, Blaskovics út 24.) ügyfélfogadási időben (Hétfőn 8:00-12:00 óráig és 13:00-16:00 óráig, Szerdán 8:00-12:00 óráig, Pénteken 8:00-12:00 óráig) betekinthez.

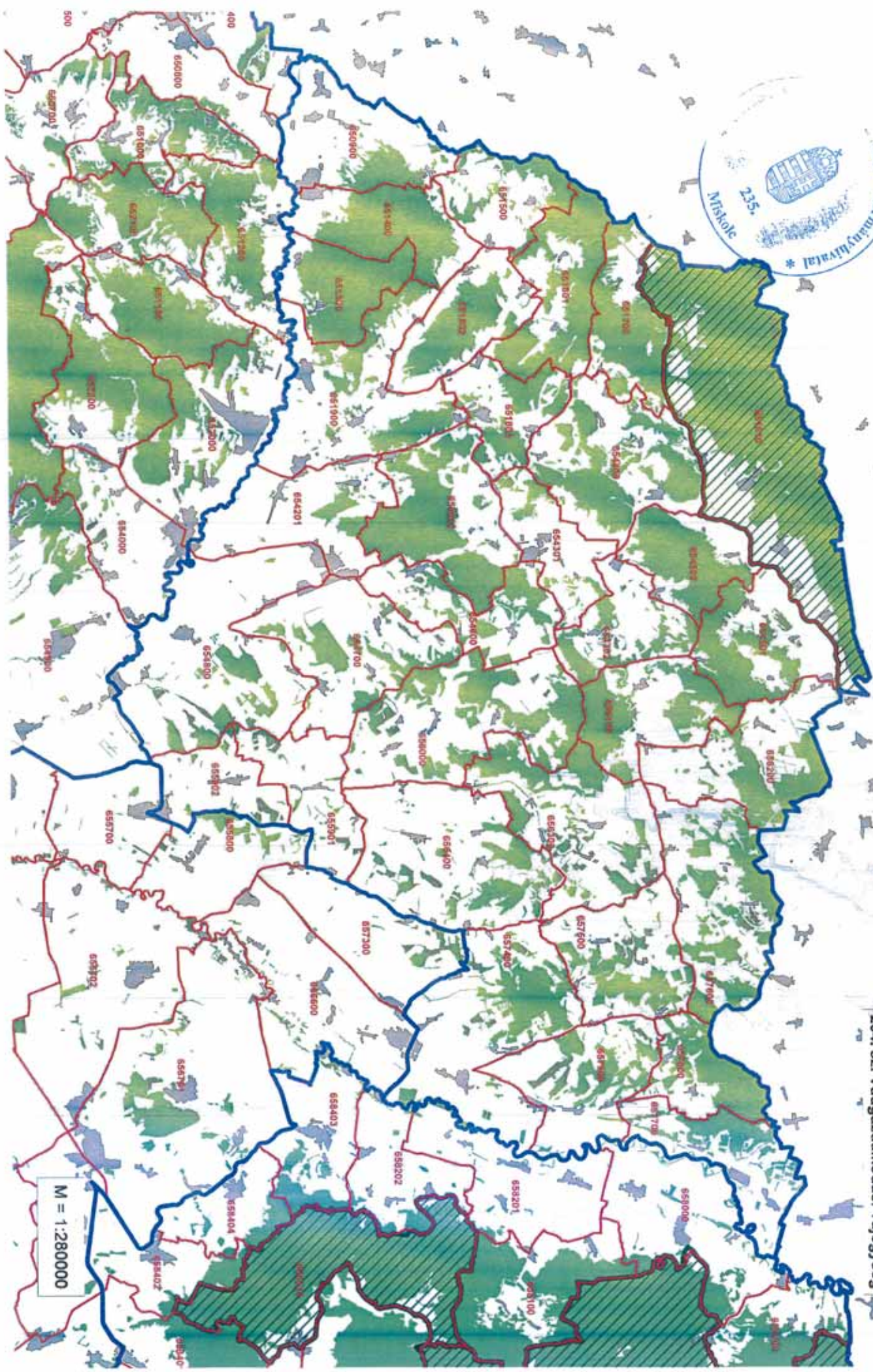
Miskolc, 2016. március ³⁰.


.....
Demeter Ervin
kormány megbízott



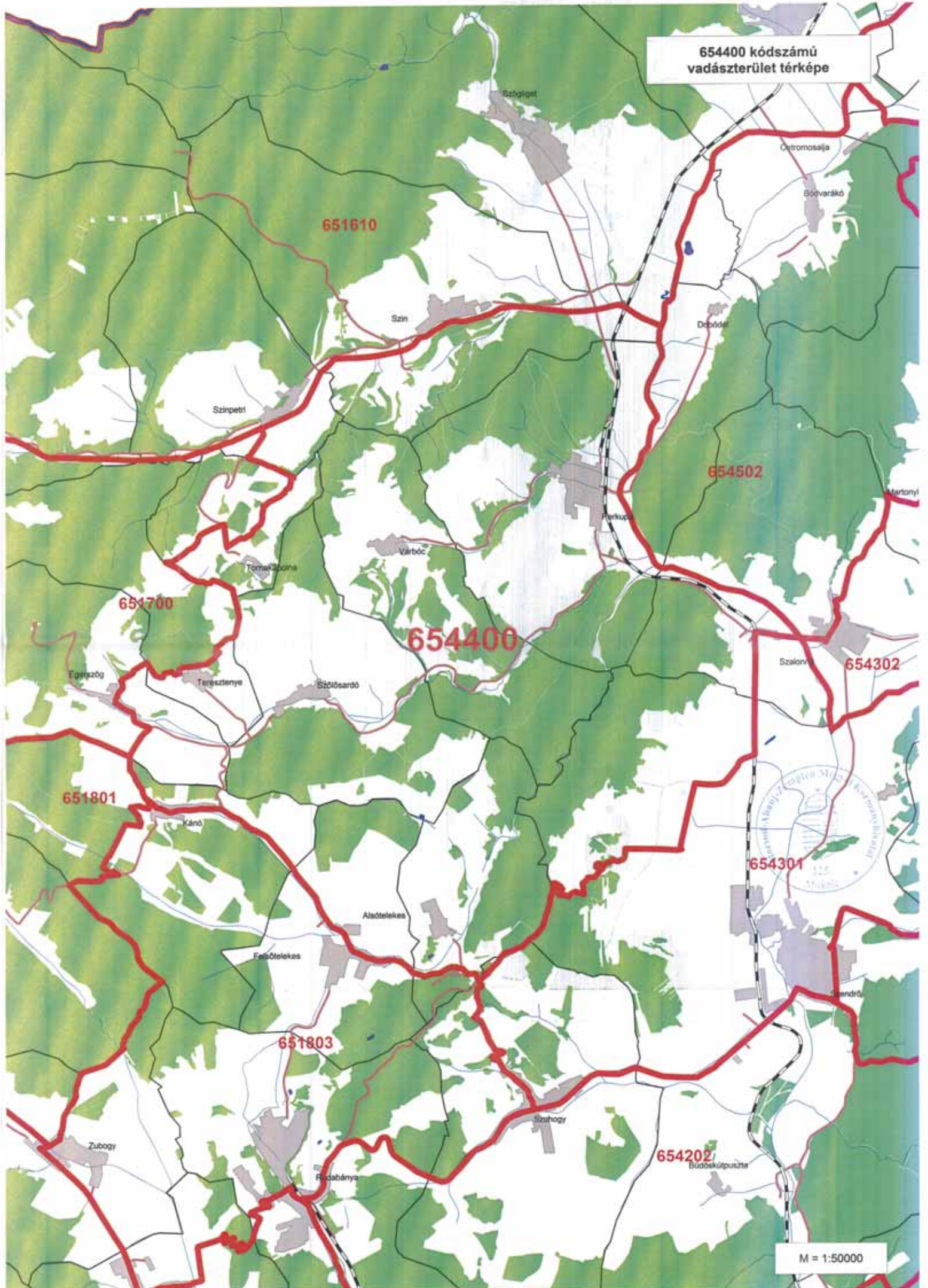


Árnyezeti térkép
204. sz. Vadgazdálkodási Tájéegység



M = 1:280000

654400 kódszámú vadászterület térképe



M = 1:50000